

Program metadonowy w ODTA w ciągu 30 miesięcy (sierpień 2000)

- podejmowana praca: 26/104 (25%) (20 – stała)
- małżeństwa: 7; 10 stałych par
- ciąży: 7, w tym 5 porodów
- problemy: uzależnienie społeczne, amfetamina

Program metadonowy – analiza dochodów/wydatków 50 uczestników, 1998

	Przed wejściem do programu	Po roku
Dochody legalne miesięcznie	16 342	40 688
Wydatki na narkotyki miesięcznie	95 368	200
Dochody - wydatki miesięcznie	-79 026	40 488
Różnica roczna	-948 312	485.856
„Zysk” roczny	1 434 168	

Czynni ND hospitalizowani w ODTA 1994-1995 (n=116) i 1998 (n=180) – opuszczanie Ośrodka

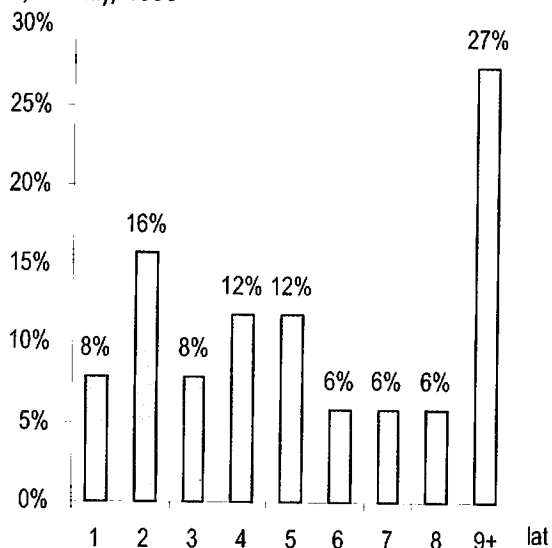
	1994-1995		1998	
	liczba osób	%	liczba osób	%
ośrodek	26	22%	65	36%
do „domu”	24	21%	89	49%
na własne żądanie	49	42%	15	8%
dyscyplinarnie	8	7%	6	3%
zmarli	9	8%	5	3%

Jedna czwarta pacjentów ma pracę, wśród nich większość pracę stałą. W grupie uczestników programu zawiązują się przyjaźnie i związki – również małżeńskie, kilka par doczekało się potomstwa. Oczywiście uczestnictwo w programie nie rozwiązuje wszystkich problemów tych osób, czasem właśnie wtedy problemy zaczynają być dostrzegane. Bywa, że uzależnienie społeczne jest silniejsze od fizycznego, narkotykiem najczęściej dobieranym jest amfetamina.

Niebagatelny wydaje się też być aspekt ekonomiczny prowadzenia programu. W pięćdziesięcioosobowej grupie uczestników naszego programu w 1998 roku przeprowadziliśmy jedynie porównanie legalnych i nielegalnych dochodów i wydatków na środki odurzające przed wejściem do programu i po roku funkcjonowania w programie. Ustaliliśmy, że przez 12 miesięcy funkcjonowania tej grupy w programie metadonowym „zaoszczędzono” ponad 1,4 mln PLN. Od tej kwoty należy odjąć koszt programu metadonowego, który w owym czasie wyniósł ok. 200 tys. PLN. Chcąc objąć 50 pacjentów programem rehabilitacji stacjonarnej, należałoby się liczyć z wydatkiem rządu (przynajmniej) 25 PLN na osobodzień, co daje rocznie kwotę 456 250 PLN. To ponad dwa razy więcej niż koszt programu metadonowego. Chcę jednak podkreślić, że mimo niższych kosztów programów leczenia substytucyjnego, nie może być ono alternatywą dla rehabilitacji stacjonarnej osób z uzależnieniem opioidowym. Uzależnienie jest chorobą i jak w przypadku każdej choroby, muszą istnieć różne opcje terapeutyczne.

Poprawiło się również funkcjonowanie pacjentów uzależnionych w oddziale Ośrodka, skąd ponad pięć razy rzadziej wychodzą na własne żądanie i dwa razy rzadziej są usuwani dyscyplinarnie.

Czas (w latach) od rozpoczęcia dożyłnej narkomanii do zakażenia HIV (woj. katowickie, n=100, śr.=5,2 roku), 1995



Działalność pozaambulatoryjna, wspomniana na początku, obejmuje program wymiany igieł i strzykawek. To ważny aspekt działalności prewencyjnej, zważywszy, że prawie 25 proc. narkomanów zakażyło się HIV w trakcie 2 pierwszych lat przyjmowania narkotyków dożylnie.

Program wymiany igieł i strzykawek (PWIS) – wyniki (listopad 1996-maj 1998)

	Strzykawki wydane	Strzykawki zebrane	Igły wydane	Igły zebrane	Prezerwatywy wydane
liczba (%)	50782	37266 (73%)	73216	58048 (79%)	3446
na 1 osobę	14,2	10,4	19,6	15,9	0,25

Program wymiany igieł i strzykawek realizowany w latach 1996-1998 na podstawie grantu uzyskanego z Ambasady Republiki Szwajcarii umożliwił kilkanaście tysięcy spotkań z osobami uzależnionymi, którym wydano ponad 50 tys. strzykawek i ponad 73 tys. igieł, odbierając jednocześnie i utylizując kilkadziesiąt tysięcy zainfekowanych strzykawek i igieł. Aktualnie program jest kontynuowany w mniejszym zakresie siłami wolontariatu.

Program wymiany igieł i strzykawek (PWIS) – wyniki (listopad 1996-maj 1998)

- liczba krążących strzykawek w ciągu miesiąca:
 - Katowice – ulica: 4873 (CI = 3987 - 5759)
 - region: 5548 (CI = 4508 - 6588)
 - PWIS pokrywał 25% – 30% zapotrzebowania na strzykawkę
 - średni czas krążenia strzykawki – 2 tygodnie
 - powyżej 4 tygodni krąży 68% strzykawek
 - PWIS zapobiegał ok. 50 ekspozycjom na HIV w ciągu miesiąca
 - PWIS zapobiegł około 10 zakażeniom HIV
- (P. Alcabas, M. Beniowski, M. Zygadło, E. Bożek, G. Wodowski, J.P.C. Grund: *A Simple Method for Process Evaluation of Needle- and Syringe-Exchange Programs: Results of Pilot Testing in Poland*, 1997; 12 World AIDS Conf., Geneva 1998, abstract 410/23178)

Badanie naukowe przeprowadzone (dzięki współpracy z New York University) w trakcie realizowanego wówczas programu pozwoliło na ustalenie, że strzykawki długo „krążą” wśród osób uzależnionych i że są najpewniej nadal często wymieniane między osobami uzależnionymi oraz że wymiana igieł i strzykawek zapobiegała około 50 ekspozycjom na HIV w ciągu miesiąca, co mogło zapobiec ok. 10 zakażeniom HIV.

**Poradnia ODTA – ogólna charakterystyka pacjentów
(1.07.1994-31.10.2000)**

ILOŚĆ PORAD: 16123				
GRUPA	Wynik testu	Kobiety	Mężczyźni	Razem
NARKOMANI	HIV(+)	202	481	683
	HIV(-)	134	284	418
HOMOSEKSUALIŚCI	HIV(+)	0	33	33
	HIV(-)	0	40	40
BISEKSUALIŚCI	HIV(+)	0	3	3
	HIV(-)	0	7	7
KONTAKTY SEKSUALNE	HIV(+)	20	33	53
	HIV(-)	250	250	500
DZIECI	HIV(+)	0	4	4
	HIV(-)	13	16	29
DAWCY KRWI	HIV(+)	0	2	2
	HIV(-)	0	2	2
INNI (BRAK DANYCH, POLICJANCI, MARYNARZ)	HIV(+)	3	12	15
	HIV(-)	137	129	266
SŁUŻBA ZDROWIA	HIV(+)	102	27	129
	HIV(-)	45	0	45
PROSTYTUTKI	HIV(+)	1	0	1
	HIV(-)	1	1	2
PORADY - RODZICE NARKOMANÓW		83	130	213
PORADY BEZ WYKONANIA TESTU		83	130	213
RAZEM TESTOWANYCH		908	1324	2232
ŁĄCZNIE OSOBY HIV(+)		226	568	794
ŁĄCZNIE OSOBY HIV(+)		28%	72%	100%
NARKOMANI HIV(+)		30%	70%	100%
NARKOMANI HIV(+)		89%	85%	86%

Na zakończenie pozwolę sobie przedstawić strukturę osób zgłaszających się do poradni Ośrodka, które przychodzą często po poradę i wykonać test w kierunku zakażenia HIV. W poradni znajdują się kartoteki niemal 800 osób żyjących z HIV, tj. ponad 12 proc. wszystkich wykrytych w Polsce przypadków zakażeń. Prawie 30 proc. z tej liczby to kobiety. Narkomani stanowią 86 proc. całości, lecz odsetek narkomanów czynnych jest mniejszy, nie przekracza 50proc.

Poradnia ODTA – zakażeni HIV w zależności od drogi nabycia zakażenia (1.07.1994-31.10.2000)

GRUPA	HIV(+)	
NARKOMANI	683	86,02%
HOMOSEKSUALIŚCI	33	4,16%
BISEKSUALIŚCI	3	0,38%
KONTAKTY SEKSUALNE	53	6,68%
DZIECI	4	0,50%
DAWCY KRWI	2	0,25%
INNI	15	1,89%
SŁUŻBA ZDROWIA	0	---
PROSTYTUTKI	1	0,13%

Szczegółowy rozkład grupy osób żyjących z HIV wygląda jak obok.

Aneks

Młodzież – miłość – AIDS – Ty

konferencja

Zapraszamy Państwa do udziału w konferencji
Młodzież – miłość – AIDS – Ty.

Konferencja jest organizowana przez nasz Ośrodek i odbędzie się w Katowicach w dniach 27 i 28 września 2001 r.

Projekt ten jest rozwinięciem idei konferencji *Młodzież a AIDS* (listopad 2000 r.), cieszącej się dużym zainteresowaniem środowiska oświatowego naszego regionu.

Inspiracją do stworzenia nowego projektu były między innymi wnioski z badań socjologicznych nad młodzieżą (*Młodzież 2000 – Raport SMG/KRC Polska*) oraz doświadczenia naszego zespołu w bezpośredniej pracy psychoedukacyjnej i terapeutycznej z młodymi ludźmi.

Zamierzeniem organizatorów jest możliwie jak najszerze rozpropagowanie idei profilaktyki HIV/AIDS na Śląsku. Planujemy zaproszenie ok. 350 osób związanych z edukacją prozdrowotną, w szczególności **nauczycieli-wychowawców, psychologów i pedagogów szkolnych**.

Wykładowcami, prelegentami będą specjaliści zajmujący się profilaktyką HIV/AIDS (ks. Arkadiusz Nowak, Małgorzata Czerniawska-Ankiersztein), rozwojem psychoseksualnym młodzieży (m.in. prof. Andrzej Jaczewski, dr Zbigniew Izdebski, Wiesław Sokoluk), psychologią społeczną (prof. Bogdan Wojciszke), psychoterapią (Krzysztof Klajs), etyką (dr Magdalena Środa).

Celem konferencji jest:

- zwiększenie wśród nauczycieli świadomości zagrożenia młodzieży AIDS;

- zwiększenie **kompetencji nauczycieli** w zakresie prowadzenia z młodzieżą zajęć związanych z tematyką **wychowania prorodzinnego** oraz **profilaktyką HIV/AIDS**;
- zwiększenie wśród nauczycieli świadomości znaczenia **więzi, relacji, związku** w rozwoju emocjonalnym i społecznym młodzieży oraz roli **więzi, relacji, związku** w obszarze szeroko rozumianych działań psychoprofilaktycznych.

Udział w konferencji jest płatny.

Koszt uczestnictwa wynosi 25,- zł.

Organizatorzy nie zwracają uczestnikom kosztów przejazdu i wyżywienia.

Organizatorzy nie zapewniają uczestnikom zakwaterowania podczas trwania konferencji.

Jeżeli wyraża Pani/Pan gotowość udziału w konferencji, prosimy o dokładne wypełnienie załączonego formularza zgłoszeniowego i przesłanie go organizatorowi pocztą pod adres: **Regionalny Ośrodek Metodyczno-Edukacyjny „Metis”, ul. Drozdów 21, 40-530 Katowice** (z dopiskiem na kopercie: **Młodzież 2001**).

Termin nadsyłania zgłoszeń upływa 31 maja 2001 r. O uczestnictwie decyduje kolejność zgłoszeń.

Po otrzymaniu zgłoszenia wyślemy Pani/Panu dalsze szczegółowe informacje.

Dodatkowych informacji udzielają: **Beata Łęcka, Krystyna Szczęsna-Witkowska i Tomasz Wojtasik – ROME „Metis”,**
tel. 32/209 53 12; 209 53 14.

Przygotowanie do życia w rodzinie

kurs kwalifikacyjny

Regionalny Ośrodek Metodyczno-Edukacyjny „Metis” w Katowicach ogłasza zapisy na kurs kwalifikacyjny *Przygotowanie do życia w rodzinie*.

Celem kursu – nadającego uprawnienia do nauczania przedmiotu *Wychowanie do życia w rodzinie* – jest wyposażenie nauczycieli różnych specjalności w wiedzę i umiejętności praktyczne z zakresu szeroko rozumianego przygotowania do życia w rodzinie.

Zakwalifikowani na kurs mogą być nauczyciele, pedagodzy, psycholodzy, pracownicy ośrodków terapeutycznych, którzy ukończyli studium nauczycielskie lub studia wyższe i posiadają przygotowanie pedagogiczne.

Ogólna liczba godzin dydaktycznych: 270.

Termin kursu:

czerwiec 2001 (spotkanie inauguracyjne) oraz wrzesień 2001-czerwiec 2002 (kontynuacja).

Planowany koszt:

1300 zł (płatne w trzech ratach).

Zgłoszenia i dodatkowe informacje:

Dział Szkoleń ROME „Metis”, tel. 32/251-89-54 lub kierownik projektu Ewa Kustwan-Mróż.

Osoby zainteresowane prosimy o przesłanie do organizatora wypełnionego formularza zgłoszeniowego (w załączeniu).

Plan kursu:

Podstawy wychowania do życia w rodzinie (antropologiczne, etyczne, socjologiczne i prawne)
50 godzin dydaktycznych

Moduł B

Zagadnienia biomedyczne (biologia prokreacji, wybrane zagadnienia ginekologiczno-poloźnicze, planowanie rodziny)
60 godzin dydaktycznych

Moduł C

Zagadnienia z zakresu seksuologii (biologiczne uwarunkowania popędu seksualnego, psychospołeczne i kulturowe uwarunkowania przejawów seksualności człowieka)
40 godzin dydaktycznych

Moduł D

Zagadnienia psychologiczno-pedagogiczne (rozwoj psychospołeczny, psychologia okresu dorastania, problemy rozwojowo-wychowawcze w poszczególnych fazach życia)
80 godzin dydaktycznych

Moduł E

Metodyka i dydaktyka przedmiotu (prawne i organizacyjne podstawy realizacji przedmiotu, umiejętności wychowawcze, przegląd programów, książek, pomocy dydaktycznych)
40 godzin dydaktycznych

Regionalny Ośrodek Metodyczno-Edukacyjny „Metis” jest placówką doskonalenia nauczycieli oraz pomocy pedagogiczno-psychologicznej. Jesteśmy zespołem edukatorów, specjalistów: pedagogów, psychologów i socjologów. Współpracujemy z doradcami metodycznymi.

Nasze profesjonalne przygotowanie zawodowe pozwala nam na prowadzenie działalności w obszarach:

- doskonalenia i podnoszenia umiejętności wychowawczych, pedagogicznych i psychologicznych
- opieki merytorycznej nad ruchem nowatorstwa pedagogicznego i psychologicznego
- diagnozy i terapii między innymi dysleksji i trudności wychowawczych
- ewaluacji i badania jakości placówek oświatowych
- wspierania działań na rzecz rozwoju i awansu zawodowego nauczycieli
- konstruowania programów wychowawczych, dydaktycznych i profilaktycznych
- badania i analizy środowisk społecznych dzieci i młodzieży (wypracowanie narzędzi badawczych)

Posiadane doświadczenia i profesjonalizm pozwalają nam kierować swoją ofertę także do placówek pozaoświatowych, między innymi w zakresie:

- badania rynku
- szkolenia kadr
- zarządzania zespołem pracowniczym

Zajęcia dydaktyczne prowadzone są metodami aktywnymi, opartymi na zasadach psychologicznego treningu grupowego, oraz w formie seminariów i wykładów. Mogą odbywać się one na terenie szkoły, zakładu pracy, w naszej siedzibie w Katowicach, a także w nowoczesnym ośrodku szkoleniowym w Jeziorowicach (gmina Żarnowiec).

Organizujemy tam pobyty szkoleniowe, terapeutyczne i wypoczynkowo-specjalistyczne.

ZGŁOSZENIE UCZESTNICTWA
Konferencja „Młódzież – miłość – AIDS – Ty”
Katowice, 27-28.09.2001 r.

Prosimy o wypełnienie DRUKOWANYMI LITERAMI

Imię, nazwisko:

Adres do korespondencji (z kodem pocztowym), telefon, e-mail:

Zawód, miejsce pracy, adres, telefon:

OŚWIADCZENIE

Zgadzam się na uiszczenie opłaty konferencyjnej w wysokości 25,- zł.
Zgadzam się na użycie moich danych osobowych w celu stworzenia bazy danych Regionalnego Ośrodka Metodyczno-Edukacyjnego „Metis” w Katowicach.
Dane te zostaną wykorzystane wyłącznie do informowania o nowych ofertach szkoleniowych.

.....
miejsowość, data

.....
podpis zgłaszającego

Regionalny Ośrodek Metodyczno-Edukacyjny „Metis”
40-530 Katowice, ul. Drozdów 21
tel. sekretariat: 32/209 53 12; 209 53 14
tel. dział szkoleń 32/251 89 54
fax 32/ 209 53 13

ZGŁOSZENIE UCZESTNICTWA
Kurs kwalifikacyjny „Przygotowanie do życia w rodzinie”

Prosimy o wypełnienie DRUKOWANYMI LITERAMI

Nazwisko, imię: _____

Data urodzenia: _____

Miejsce urodzenia: _____

Adres zamieszkania (z kodem), numer telefonu, adres e-mail: _____

Nazwa, adres zakładu pracy, numer telefonu: _____

Stanowisko: _____

Wykształcenie/specjalność: _____

OŚWIADCZENIE

Zgadzam się na użycie moich danych osobowych w celu stworzenia bazy danych Regionalnego Ośrodka Metodyczno-Edukacyjnego „Metis”.
Dane zostaną wykorzystane wyłącznie do informowania o nowych ofertach szkoleniowych.

Nr NIP: _____

.....
miejsowość, data

.....
podpis zgłaszającego





Metis

**Regionalny Ośrodek
Metodyczno-Edukacyjny**

40-530 Katowice, ul. Drozdów 21
tel. 32/209-53-12 lub 14
fax 32/209-53-13

Dział Szkoleń: 32/251-89-54
www.metis.pl
e-mail: metis@metis.pl
e-mail: szkolenia@metis.pl

Placówka Samorządu Województwa Śląskiego